



BOLETIM EPIDEMIOLÓGICO Nº 011 de 29 de junho de 2020 - DOENÇA PELO NOVO CORONAVÍRUS 2019 - COVID-19

Semana epidemiológica 26ª (21/06 a 27/06/2020)

1- INTRODUÇÃO

1.1 Área de análise

O município de Nova Iguaçu tem uma área total de 521,2 km², correspondentes a 7,7% da região metropolitana do estado do Rio de Janeiro. Segundo censo do Instituto Brasileiro de Geografia e Estatística (IBGE) de 2010, o município tinha uma população de 796.257 habitantes, correspondente a 6,7% do contingente da região Metropolitana do estado. Em 2019 a população foi estimada em 821.128 habitantes.

De acordo com critérios físico-urbanísticos, administrativos e de planejamento, descritos pelo Decreto Municipal de Nova Iguaçu nº 6.629 de 17 de fevereiro de 2003, o município de Nova Iguaçu está dividido em nove Unidades Regionais de Governo (URGs) e 68 bairros.

1.2 Manifestações clínicas

O espectro clínico da infecção por coronavírus é muito amplo, podendo variar de um simples resfriado até uma pneumonia severa. No entanto, neste novo coronavírus não está estabelecido completamente o espectro, necessitando de mais investigações e tempo para caracterização da doença. Segundo os dados mais atuais, os sinais e sintomas clínicos referidos são principalmente respiratórios. O paciente pode apresentar febre, tosse e dificuldade para respirar (Boletim Epidemiológico – COE COVID-19 – 21/02/2020).

1.3 Análise epidemiológica

No Estado do Rio de Janeiro a Secretaria estadual de saúde Registrou até o dia 29 de junho de 2020, 111.883 casos confirmados e 9848 óbitos por coronavírus (Covid-19).

No período entre 27 de janeiro a 27 de junho de 2020, a Secretaria Municipal de Saúde de Nova Iguaçu recebeu um total de notificação de 4714 casos para investigação de possível Infecção Humana pelo COVID-1. Até a presente data, 3545 pacientes residentes no



ESTADO DO RIO DE JANEIRO
PREFEITURA DA CIDADE DE NOVA IGUAÇU
SECRETARIA MUNICIPAL DE SAÚDE
SUBSECRETARIA DE VIGILÂNCIA EM SAÚDE
SUPERINTENDÊNCIA DE VIGILÂNCIA EPIDEMIOLÓGICA

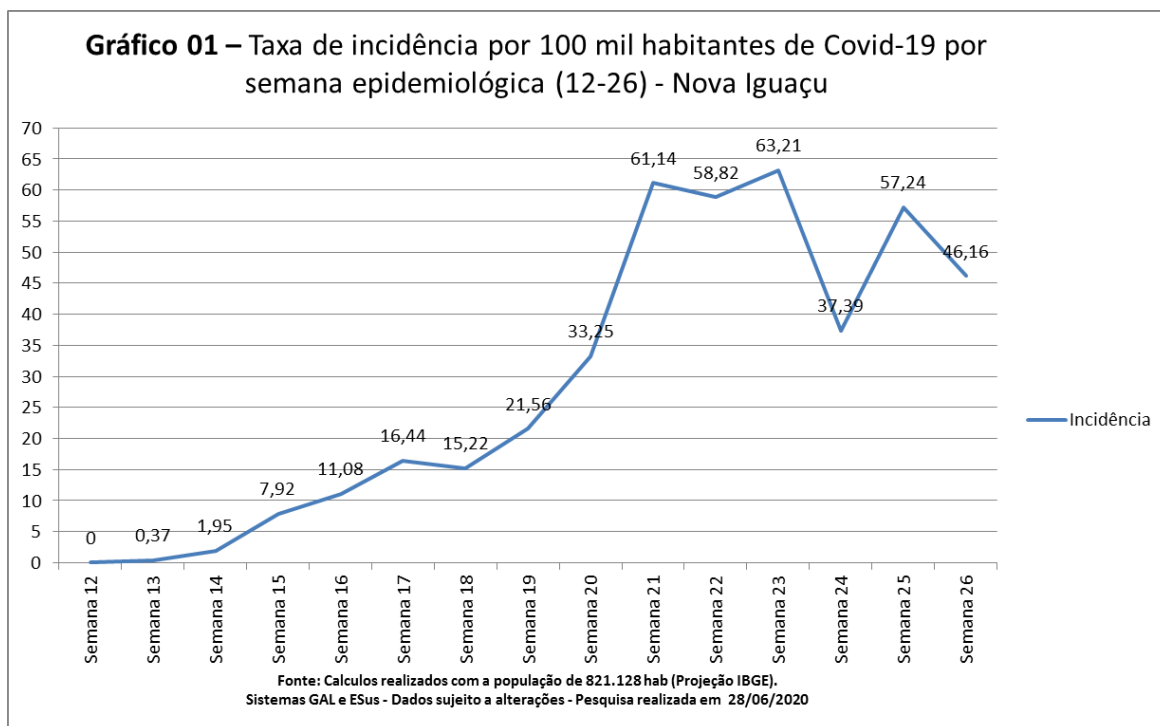
município, foram confirmados para COVID 19 e 313 pacientes residentes em outro município

A taxa de incidência está em 431,72 por 100.000 habitantes menor que a taxa de incidência do Estado do RJ que está em 648 por 100.000 habitantes (atualizada em 28/06/2020).

PAINEL CORONAVÍRUS COVID-19	
MUNICÍPIO DE NOVA IGUAÇU / RJ	
INCIDÊNCIA : 431,72/ 100.000 hab.	
LETALIDADE: 9,5%	
MORTALIDADE: 41,16 / 100.000 hab.	
DADOS HGNI – COVID (28/06/2020)	
INTERNADOS: 30 PACIENTES	
CTI: 17 (10 PACIENTES ENTUBADOS)	
ENFERMARIA: 12 PACIENTES	
PEDIATRIA: 1 PACIENTE	
ATENDIMENTOS: 4 PACIENTES	
ÓBITOS: 1 PACIENTE	
TRANSFERÊNCIAS: 2 PACIENTES	

2. RESULTADOS

2.1 Análise da incidência de casos de COVID



O gráfico 01 mostra a incidência acumulada de casos de COVID-19, pela data de confirmação do resultado laboratorial, segundo semana epidemiológica. Observa-se aumento progressivo da incidência em Nova Iguaçu. Verifica-se um aumento da semana 21, leve decréscimo na semana seguinte e volta a subir na semana 23. Na semana 24 houve uma queda de quase 50% com posterior aumento na semana 25 e novo decréscimo para 46,16 na semana 26.

Tabela 1 – Distribuição das taxas de incidência e letalidade de casos confirmados de COVID-19 por URG e Bairro- Nova Iguaçu/2020

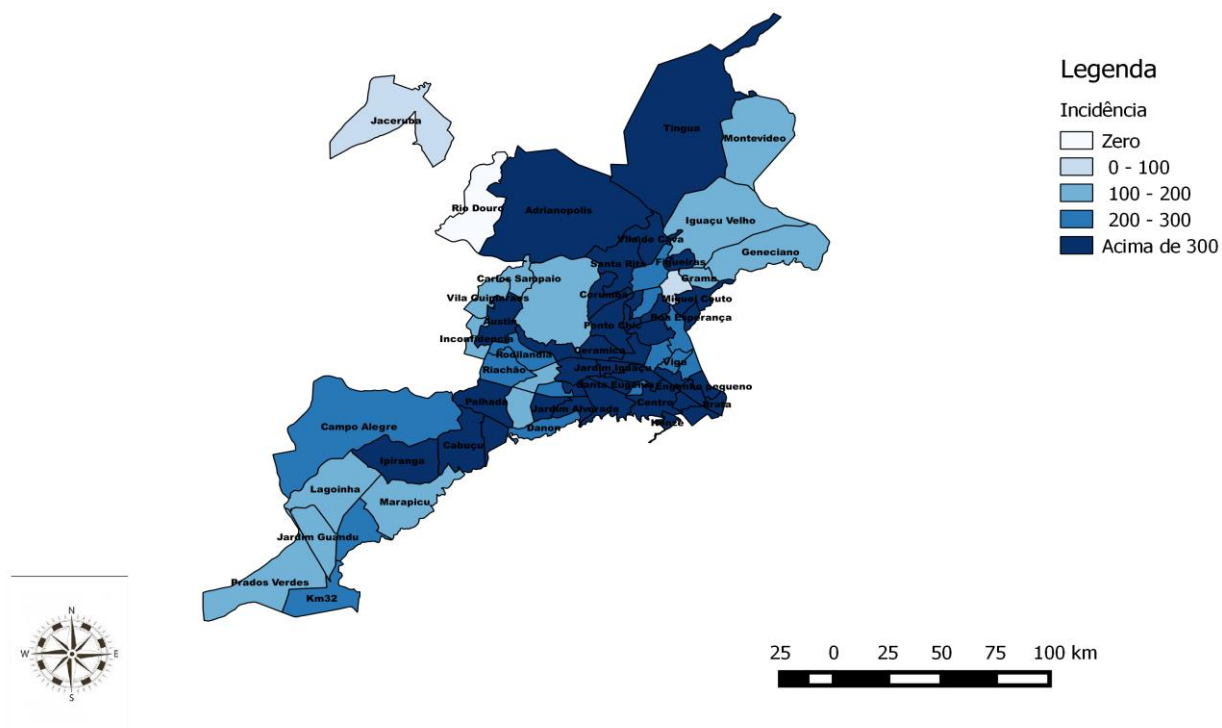
AIRRO	Conf.	Óbitos	Inc	Letalid
CENTRO	363	16	1330,30	4,4
K 11	50	1	836,12	2,0
BAIRRO DA LUZ	133	12	529,80	9,0
SANTA EUGENIA	82	8	591,20	9,8
JARDIM IGUAÇU	51	5	511,02	9,8
CHACRINHA	12	2	247,58	16,7
MOQUETA	40	5	465,93	12,5
CALIFORNIA	44	3	682,81	6,8
VILA NOVA	65	4	721,50	6,2
JARDIM DA VIGA	31	2	268,72	6,5
RANCHO NOVO	49	5	648,75	10,2
VILA OPERARIA	28	3	238,36	10,7
ENGENHO PEQUENO	54	5	400,80	9,3
JARDIM TROPICAL	57	6	623,56	10,5
PRATA	58	4	862,45	6,9
CENTRO	1117	81	652,14	7,3%
POSSE	209	19	1721,30	9,1
CERAMICA	85	10	414,37	11,8
PONTO CHIC	46	4	307,94	8,7
AMBAI	32	4	545,42	12,5
NOVA AMERICA	35	4	243,92	11,4
CARMARY	64	7	347,83	10,9
TRES CORACOES	22	3	642,52	13,6
KENNEDY	42	5	278,29	11,9
PARQUE FLORA	24	6	290,70	25,0
BAIRRO BOTAFOGO	35	3	743,73	8,6
POSSE	594	65	504,73	10,9%
COMENDADOR SOARES	228	16	809,46	7,0
OURO VERDE	35	3	340,43	8,6
JARDIM ALVORADA	63	5	509,34	7,9
DANON	16	0	258,36	0,0
JARDIM PALMARES	32	2	194,82	6,3
ROSA DOS VENTOS	20	3	126,50	15,0
JARDIM PERNAMBUCO	24	3	233,55	12,5
JARDIM NOVA ERA	53	2	406,94	3,8
COMD. SOARES	471	34	418,50	7,2%

BAIRRO	Conf.	Óbitos	Inc	Letalid
CABUCU	95	6	389,20	6,3
PALHADA	59	8	467,03	13,6
VALVERDE	64	10	550,49	15,6
MARAPICU	23	3	187,83	13,0
LAGOINHA	15	3	114,77	20,0
CAMPO ALEGRE	22	1	275,38	4,5
IPIRANGA	30	3	311,66	10,0
CABUÇU	308	34	336,25	11,0%
KM 32	33	6	200,15	18,2
JARDIM PARAISO	45	9	260,36	20,0
JARDIM GUANDU	24	4	136,15	16,7
PRADOS VERDES	13	0	131,41	0,0
KM 32	115	19	187,62	16,5%
AUSTIN	274	28	1067,85	10,2
RIACHAO	29	3	240,11	10,3
INCONFIDENCIA	6	0	107,51	0,0
CARLOS SAMPAIO	13	4	171,12	30,8
TINGUAZINHO	11	2	109,54	18,2
CACUIA	33	5	413,17	15,2
RODILANDIA	34	5	224,42	14,7
VILA GUIMARAES	21	3	130,96	14,3
AUSTIN	421	50	420,45	11,9%
VILA DE CAVA	74	8	461,72	10,8
SANTA RITA	79	7	328,88	8,9
RANCHO FUNDO	18	3	274,10	16,7
FIGUEIRAS	24	4	1015,23	16,7
IGUAÇU VELHO	5	1	125,50	20,0
CORUMBA	47	7	361,15	14,9
VILA DE CAVA	247	30	374,37	12,1%
MIGUEL COUTO	132	14	699,04	10,6
BOA ESPERANCA	29	3	460,98	10,3
PARQUE AMBAI	8	1	65,89	12,5
GRAMA	18	1	183,75	5,6
GENECIANO	13	1	142,64	7,7
M.COUTO	200	20	355,71	10,0%
TINGUA	17	3	956,13	17,6
MONTEVIDEU	5	1	200,00	20,0
ADRIANOPOLIS	14	0	338,41	0,0
RIO DOURO	0	0	0,00	0,0
JACERUBA	2	1	22,96	50,0
TINGUA	38	5	194,66	13,2%

A tabela 1 mostra a distribuição da taxa de incidência e de letalidade dos casos confirmados de COVID-19 por bairros e Unidade Regional de Governo - URG (Tabela 1). As maiores incidências de casos confirmados foram na URG Centro (652,14) e a maior Taxa de Letalidade ocorreu na URG Tinguá (13,2).

Mapa 1- Taxa de Incidência de casos confirmados de Covid-19 georeferenciada por bairros – Nova Iguaçu/2020

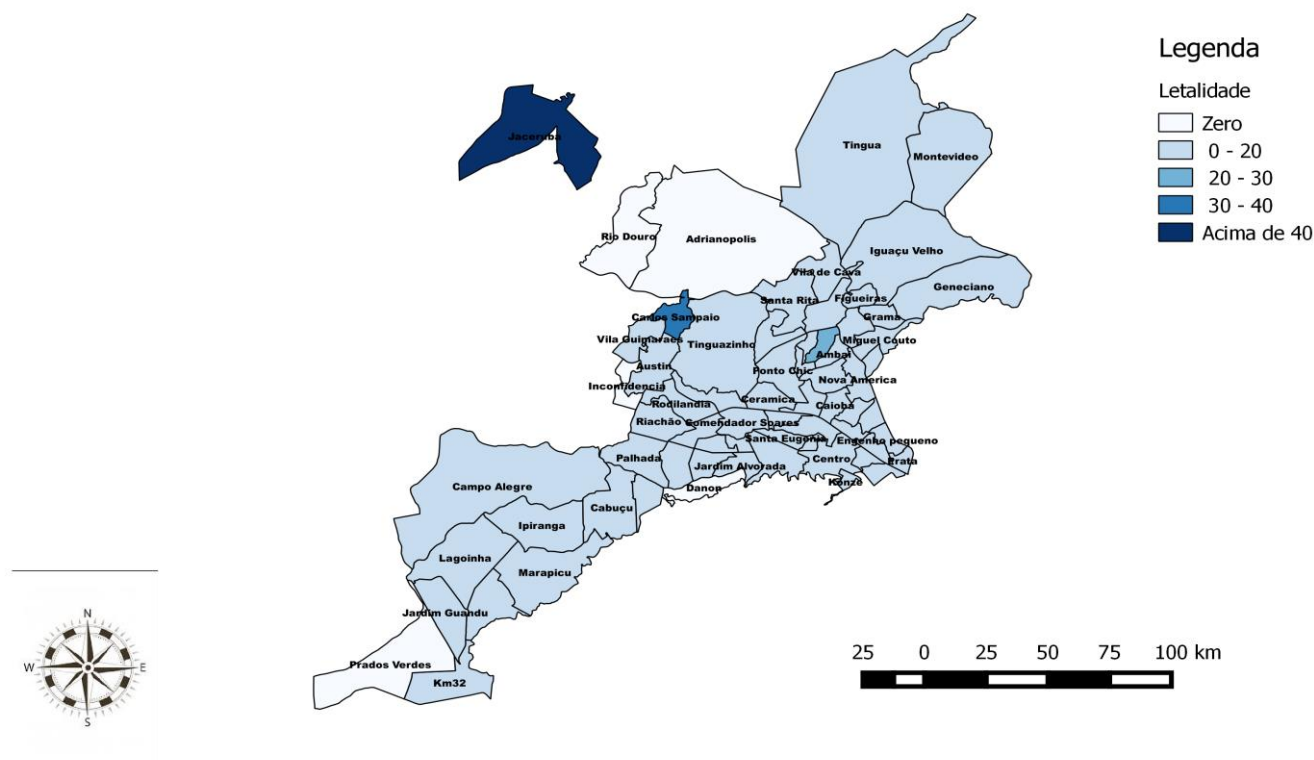
TAXA DE INCIDÊNCIA DE CASOS CONFIRMADOS COVID19 - SEGUNDO BAIRRO - MUNICIPIO DE NOVA IGUAÇU



O mapa 1 mostra os bairros do município de Nova Iguaçu que apresentam as maiores taxas de incidência de covid19. Dentre os 68 bairros, 38 apresentaram taxa de incidência superior a 300 casos por 100 mil habitantes, entre eles temos: Bairro Botafogo (743,73), Comendador Soares (809,46), K11 (836,12), Prata (862,45), Tinguá (956,13), Figueiras (1015,23), Austin (1067,85), Centro (1330,30) e Posse (1721,30).

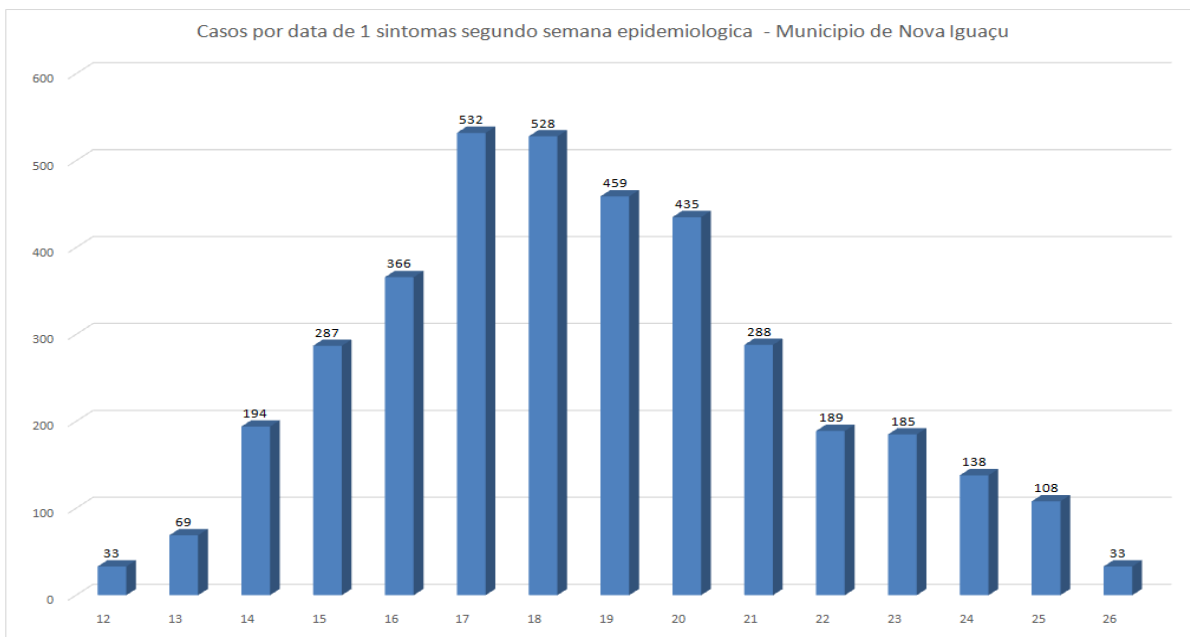
Mapa 2- Taxa de Letalidade de casos confirmados de Covid-19 por bairros – Nova Iguaçu/2020

TAXA DE LETALIDADE DE COVID19 SEGUNDO BAIRRO - MUNICÍPIO DE NOVA IGUAÇU



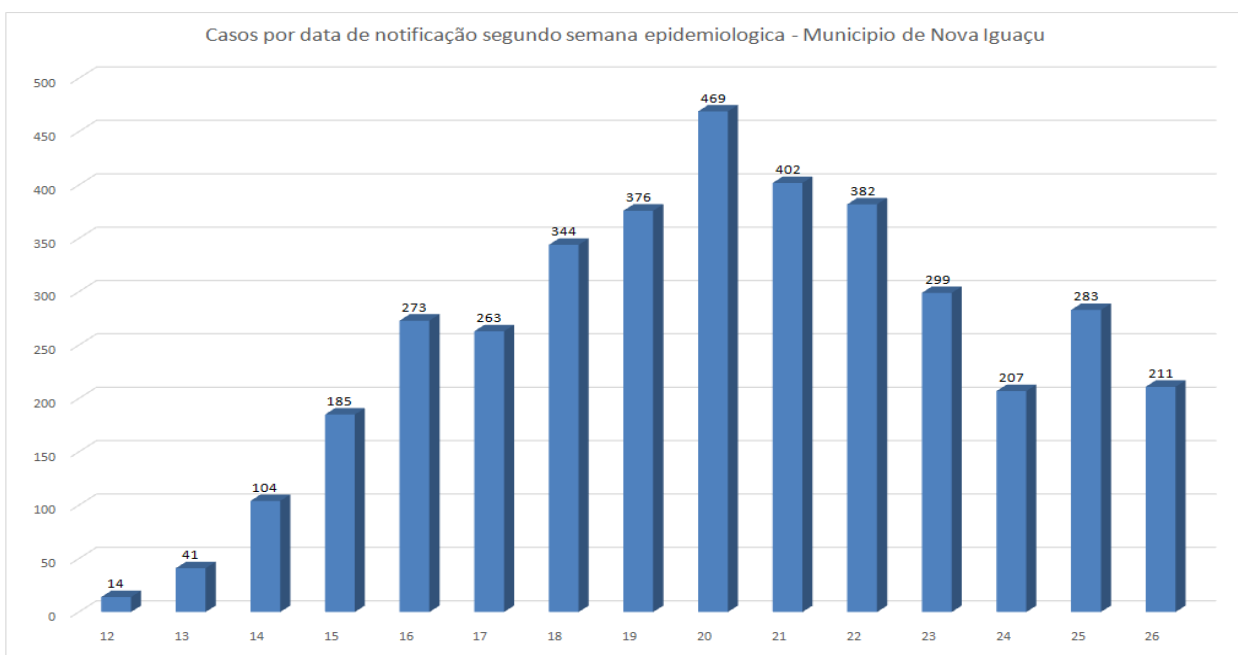
O mapa 2 mostra a taxa de letalidade por bairros do município de Nova Iguaçu. O bairro que apresentou maior taxa de letalidade foi Jaceruba, com taxa acima de 40%, seguido do Carlos Sampaio com letalidade entre 30 e 40%. Observa-se 5 bairros sem ocorrência de óbitos por Covid19.

Gráfico 02 - Distribuição de número de casos de COVID-19 de acordo com a data de primeiros sintomas no município de Nova Iguaçu/RJ – Semana Epidemiológica 12-26/2020



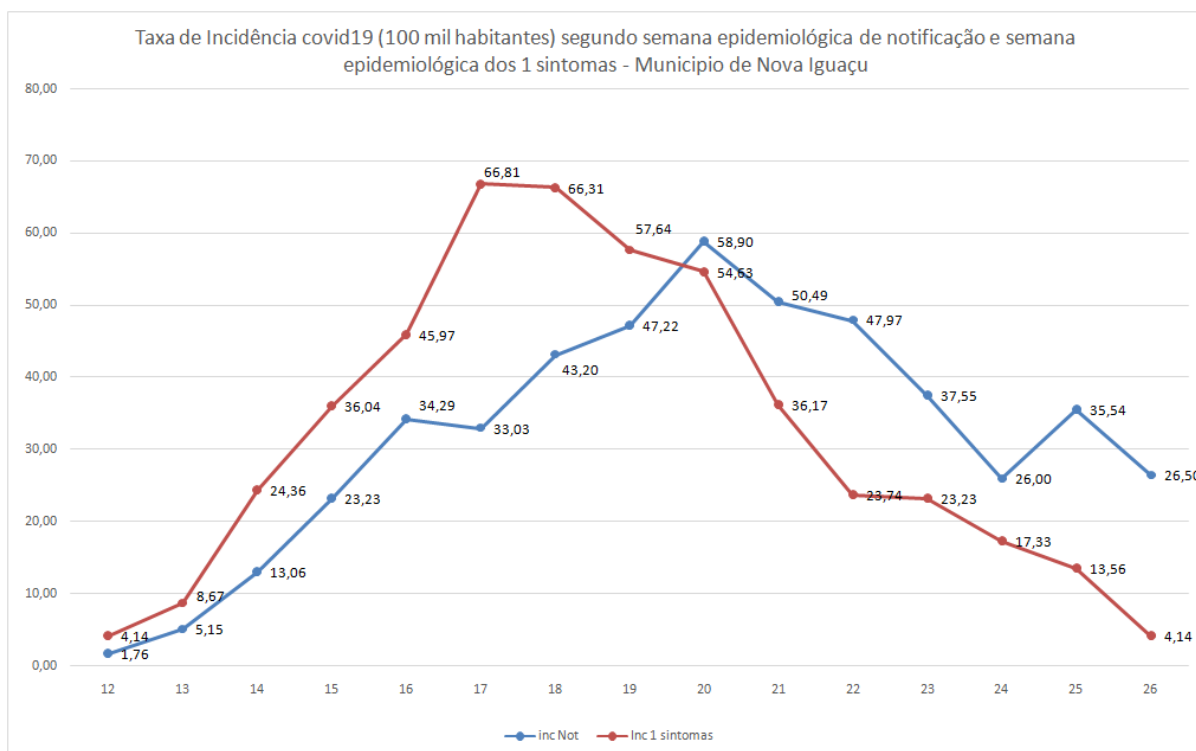
O gráfico 2 mostra aumento do número de casos de covid19 até a semana 18 que apresentou um total de 528 casos. Houve decréscimo nas semanas seguintes, mostrando tendência de redução com total de 108 e 33 casos nas semanas epidemiológicas 25 e 26.

Gráfico 03 - Distribuição de número de casos de COVID-19 de acordo com a data de notificação no município de Nova Iguaçu/RJ – Semana Epidemiológica 12-26/2020



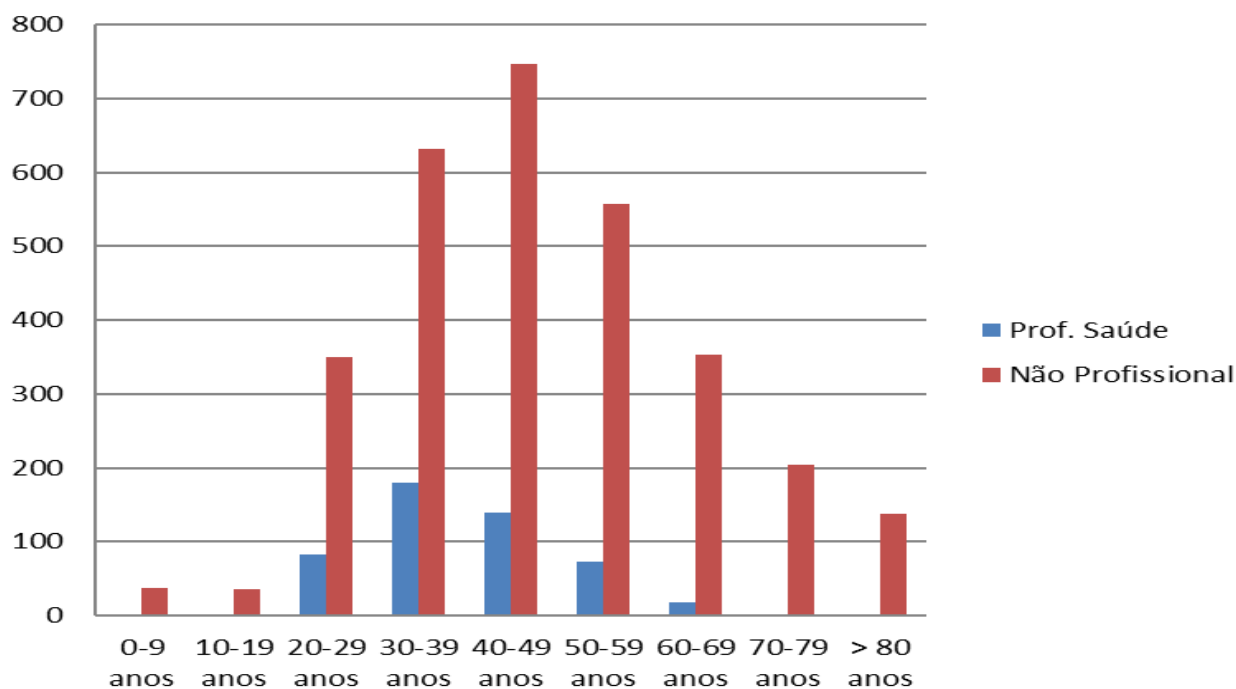
O gráfico 3 mostra aumento do número de casos de covid19 até a semana 20 que apresentou um total de 469 casos. Houve decréscimo até a semana 24, com total de 207 e aumento na semana 25 e nova redução na semana 26 com total de 211 casos.

Gráfico 04 – Comparação de número de casos de COVID-19 de acordo com a data de notificação e data de primeiros sintomas no município de Nova Iguaçu/RJ – semana epidemiológica 9-26/2020



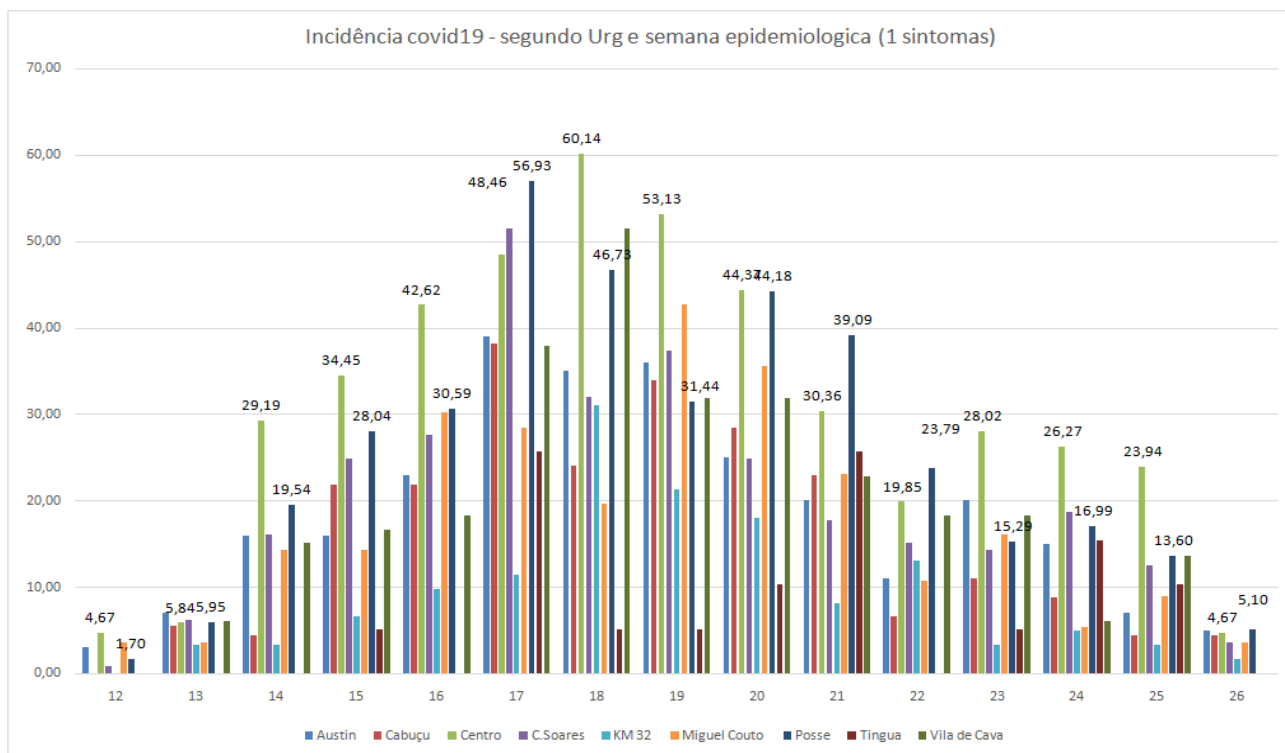
O gráfico 04 mostra diferença entre as duas linhas de incidência. A linha da incidência por semana epidemiológica dos primeiros sintomas mostra aumento até a semana 18 com redução nas semanas posteriores. A linha da incidência por semana de notificação mostra aumento até a semana 20, redução até a semana 24, aumento na semana 25 e novo decréscimo na semana 26 com incidência de 26,50. Observa-se uma diferença entre as duas curvas, relacionada ao tempo entre a data de primeiros sintomas e a data de notificação o que pode estar relacionada ao agravamento dos sintomas e a procura pelo serviço de saúde.

Gráfico 05 – Distribuição dos casos de COVID-19 por faixa etária no município de Nova Iguaçu/RJ – semana epidemiológica 9-26/2020



O gráfico 05 mostra a distribuição dos casos de COVID-19 de acordo com a faixa etária distribuída por profissionais de saúde e não profissionais. A média de idade entre não profissionais é de 47 anos, sendo a faixa etária predominante de 40 a 49 anos representando 23,9 % do total de casos. Entre profissionais de saúde a mediana de idade é de 47 anos, sendo a faixa etária predominante de 30 a 39 anos o que representa 38,3% dos casos.

Gráfico 06 - Taxa de incidência de covid19 (100 mil habitantes) segundo URG e semana epidemiológica dos 1º sintomas.

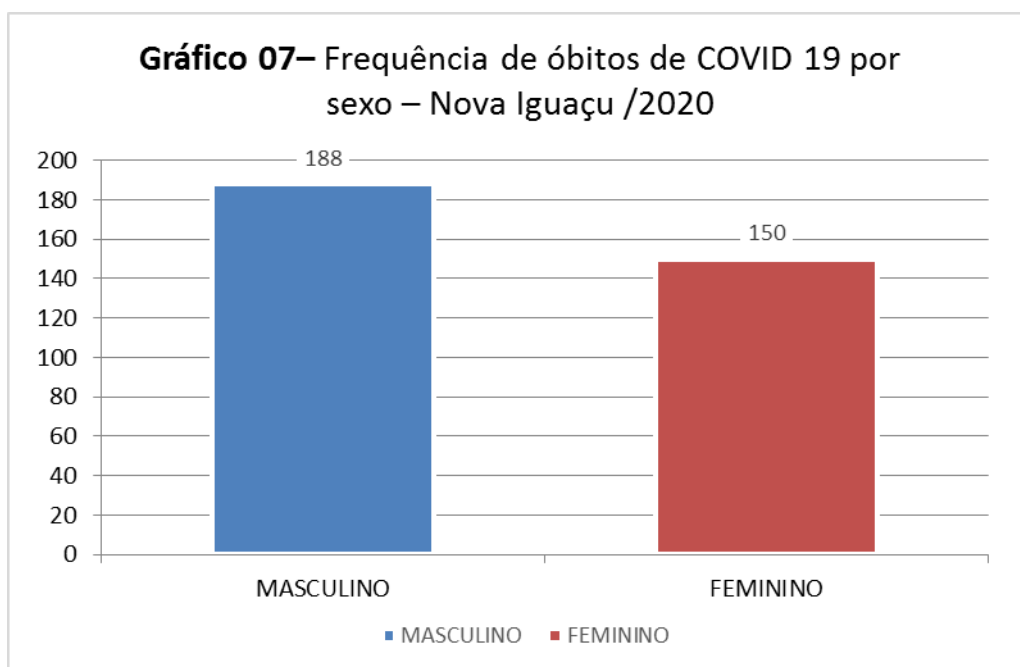


O gráfico 06 apresenta a taxa de incidência de covid19 (100 mil habitantes) segundo URG e semana epidemiológica dos 1º sintomas.

A URG Centro apresentou maior taxa na semana 18, redução até a semana 22 aumento na semana 23, seguido de uma redução nas semanas seguintes. A Urg Posse apresentou maior taxa na semana 17, redução até a semana 19, leve aumento na semana 20 e redução nas demais. A Urg Cabuçu apresentou maior taxa na semana 17 com queda na semana 18, leve aumento na semana 19 e queda nas semanas seguintes. A Urg C. Soares apresentou maior taxa na semana 17, com quedas acentuadas nas outras semanas. A Urg Km32 apresentou maior taxa na semana 18, ocorre redução nas semanas seguintes. A urg Austin apresentou maior taxa na semana 17, com redução na semana 18, leve aumento na semana 19, seguido de redução até a semana 22, leve aumento na semana 23 e redução nas demais. A urg Vila de Cava apresentou maior taxa na semana 18, e redução nas semanas seguintes.

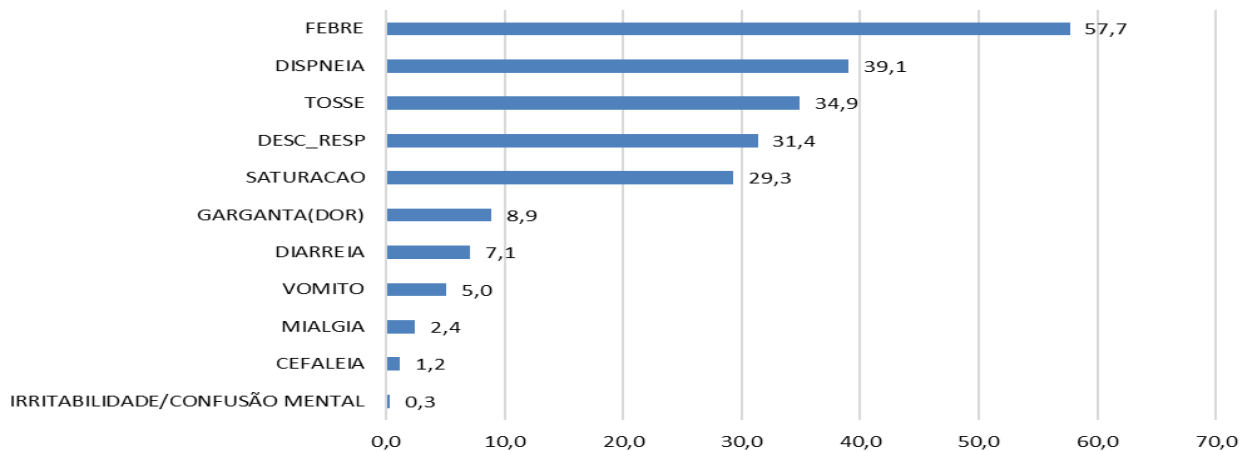
2.1 Análise epidemiológica dos óbitos

Dentre o total de casos notificados, 338 pacientes residentes vieram a óbito por COVID-19, 336 confirmados por critério laboratorial, 1 confirmado por critério clínico epidemiológico e 1 confirmado por critério clínico. Ocorreram ainda 74 óbitos de pacientes residentes em outro município. Encontram-se 4 óbitos em investigação.



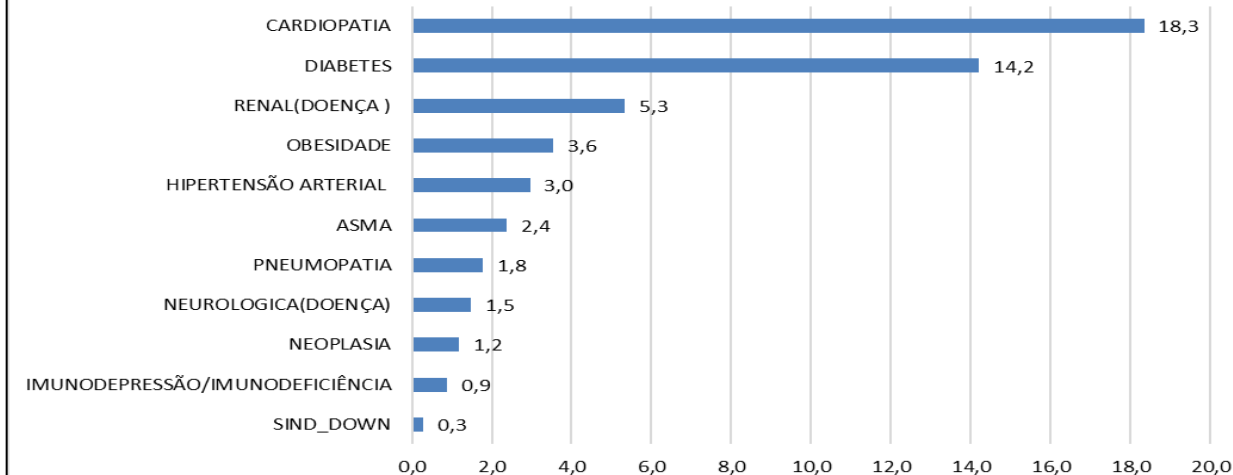
Entre os óbitos em pacientes residentes (Taxa de Letalidade de 9,5%), assinala-se uma taxa ocorrência de 24,6% na faixa etária entre 60-69, 21,3% entre 70 -79 anos ,18,9% entre 50-59 anos, e 15,4 nas idades acima de 80 anos. Com relação ao sexo, 55,6% eram do gênero masculino e 44,4% do gênero feminino (Gráfico 07).

Gráfico 08 – Distribuição de sinais e sintomas apresentados entre os óbitos de COVID 19 – Nova Iguaçu/2020



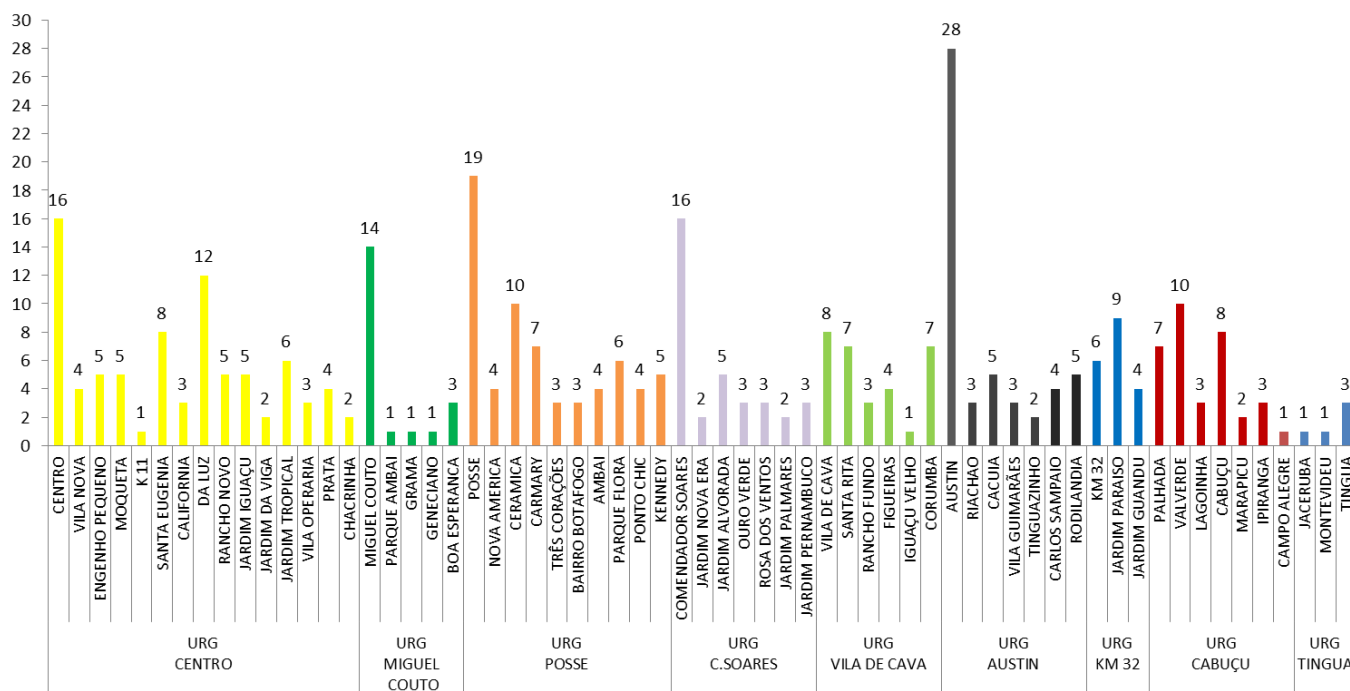
Os principais sintomas foram: febre (58,9%), dispneia (38,5%), tosse (33,4%), desconforto respiratório (31,1%), saturação < 95% (29,3%), dor de garganta (8,6%), diarreia (7,1%), náusea e vômito (5,0%), mialgia (2,7%), cefaleia (1,2%) e irritabilidade/confusão mental (0,3%) (Gráfico 08).

Gráfico 09 - Distribuição de comorbidades entre os óbitos de COVID 19 – Nova Iguaçu/2020



Dos 338 óbitos, 150 (44,4%) referiram a presença de comorbidades, sendo as seguintes apresentadas: cardiopatia (17,5%), diabetes (13,6%), doença renal crônica (5,3%), obesidade (3,6%), hipertensão arterial (3,0%), asma (2,4%), pneumopatia (1,8%), doença neurológica (1,5%), neoplasia (1,2%), imunodrepressão (0,9%), e síndrome de Down (0,3%) (Gráfico 9).

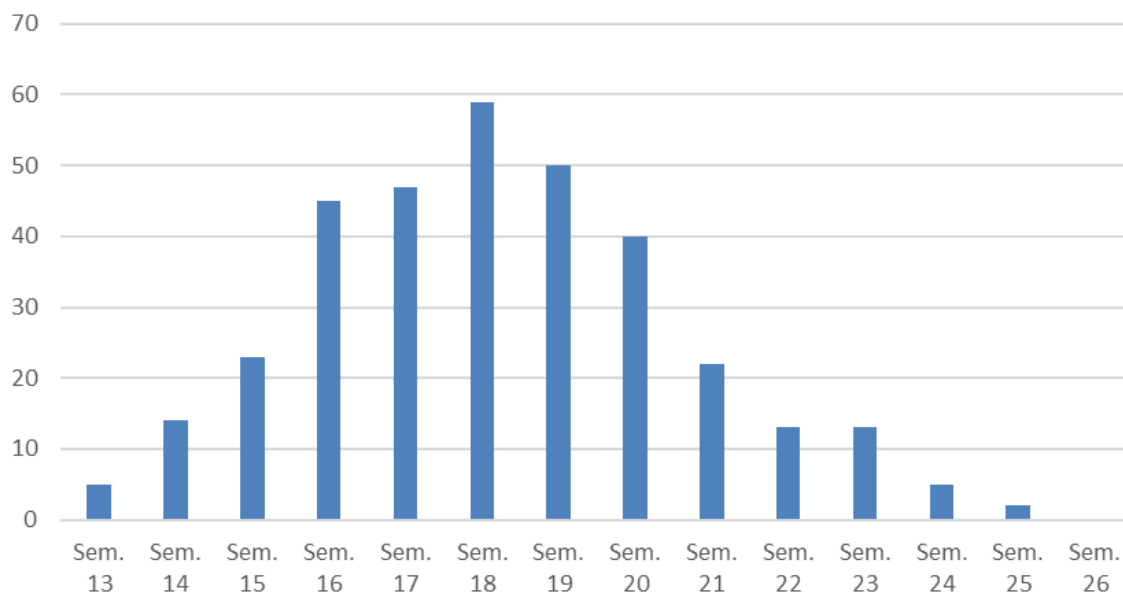
Gráfico 10- Frequência dos óbitos de COVID 19 por Bairros – Nova Iguaçu/2020



Fonte: Sistemas GAL e SiVEP Municipal
Dados sujeito a alterações - Pesquisa realizada em 21/06/2020

O Gráfico 10 apresenta a distribuição dos óbitos por COVID 19 pelas Unidades regionais de governo e bairros de residência. As ocorrências dos eventos mostraram-se distribuídos em maior concentração nos bairros da URG Centro (81 óbitos), seguidos dos bairros da URG Posse (65 óbitos), URG Austin (50 óbitos), Comendador Soares (34 óbitos), Vila de Cava (30 óbitos), URG Cabuçu (34 óbitos), URG Miguel Couto (20 óbitos), URG Km 32 (19 óbitos) e URG Tinguá (5 óbitos).

Gráfico 11- Distribuição de óbitos segundo semana epidemiológica residentes do município de Nova Iguaçu/RJ



O gráfico 11 mostra a Distribuição de óbitos segundo semana epidemiológica residentes do município de Nova Iguaçu/RJ. A semana 18 foi a com maior numero de óbitos em residente, mostrando uma queda nos números nas semanas posteriores.

3- Conclusão

Segundo o secretário Municipal de Saúde **Dr. Manoel Barreto de Souza Oliveira Leite**, a Secretaria Municipal de Saúde de Nova Iguaçu vem traçando uma série de estratégias para combater a disseminação do novo coronavírus. O Hospital Geral de Nova Iguaçu precisou ser adaptado para receber e tratar os casos que chegam de toda à Baixada Fluminense, e tomou algumas medidas no início da pandemia, como:

- Criação do Gabinete de Crise do HGNI para tomada de ações no combate à Covid junto com a Secretaria Municipal de Saúde;
- Suspensão das cirurgias eletivas;
- Visita ao paciente restrita a uma pessoa por dia;
- Instalação de contêineres para ampliação de leitos para Covid-19;
- Criação de 75 leitos exclusivos para Covid-19, sendo 40 de UTI e 35 de enfermaria;



- Com aumento nos casos de Covid-19, houve a readequação da emergência de traumas para setor exclusivo para pacientes da doença, bem como às salas verde, amarela e USI, vermelha e retaguarda para internação;
- Organização do fluxo da Nova Emergência para receber casos de trauma e agravos clínicos;
- Instalação de dois contêineres frigoríficos para ampliar a capacidade de armazenamento de corpos no necrotério;
- Agendamento da doação de sangue pelo número (21) 97663-9352, de segunda a sexta-feira, das 7h30 às 12h30;
- Com a redução no número de casos da Covid-19, o HGNI novamente se readequou à sua realidade, uma vez que as demandas de emergência de pacientes de toda à Baixada Fluminense cresceu diariamente, atingindo a superlotação:
- Nova transformação do setor da Covid-19, voltando a atender casos de trauma, bem como a disponibilização da sala vermelha e verde para estes tipos de internação;
- Atendimento de emergências da Covid-19 e internações acontecendo na antiga sala de retaguarda. Salas amarela e USI exclusivas para à doença;
- Fluxo de atendimento restabelecido da Nova Emergência;

A Secretaria Municipal de Saúde também tomou uma série de medidas contra à doença:

- Higienização das unidades de saúde e espaços públicos pela SUVAM com hipoclorito;
- Suspensão das consultas ambulatoriais em unidades de saúde do município (exceto consultas de cardiologia, oncologia, terapia renal substitutiva [TRS], pré-natal, psicologia e psiquiatria);
- Entrega de terraplanagem do terreno do antigo Aeroclube ao Governo do Estado para construção dos hospitais de campanha e modular;
- - Visita restrita a uma pessoa na Maternidade Mariana Bulhões;
- - Reabertura da Upa Patrícia Marinho;
- - Fiscalização da Vigilância Sanitária à comércios a fim de saber se estão obedecendo orientações de higienização publicadas em decreto municipal;



ESTADO DO RIO DE JANEIRO
PREFEITURA DA CIDADE DE NOVA IGUAÇU
SECRETARIA MUNICIPAL DE SAÚDE
SUBSECRETARIA DE VIGILÂNCIA EM SAÚDE
SUPERINTENDÊNCIA DE VIGILÂNCIA EPIDEMIOLÓGICA

- Ampliação do atendimento psicológico aos funcionários das unidades de saúde;
- Testes rápidos para funcionários das unidades de saúde, segurança e seus familiares a partir do 8º dia de sintomas;
- Parceria com o aplicativo Dados do Bem para testagem rápida da população selecionada pelo aplicativo;

Elaboração

Ana Paula da Costa Resendes – Sanitarista em Saúde Pública

Erika Barbosa dos Santos - Epidemiologista

Maria da Glória W. Cardozo – Gerente das Doenças Transmissíveis Agudas.

Robson Soares Fernandes - Assessoria de Informação e Pesquisa.

Colaboração

Lígia Maria Coelho Domingos - Superintendente de Vigilância Epidemiológica.

Técnicos da Vigilância Epidemiológica de Nova Iguaçu – SEMUS NI

Apoio

Carlos Alberto Silva e Souza – Subsecretário de Vigilância em Saúde

Manoel Barreto de Souza Oliveira Leite – Secretário Municipal de Saúde

Referências bibliográficas:

- 1- SVS/SES-RJ Nº 22-A/2020-Boletim Epidemiológico – COE COVID-19 – 21/02/2020.
- 2- BRASIL. Ministério da Saúde. Portal Saúde. Disponível em <https://coronavirus.saude.gov.br/sobre-adoenca#definicaodecaso> BRASIL.
- 3- Ministério da Saúde. DATASUS. <https://datasus.saude.gov.br/esusve/> BRASIL.
- 4- Ministério da Saúde. DATASUS. <https://sivepgripe.saude.gov.br/sivepgripe/>
- 5- CADSUS WEB.

<https://cadastro.saude.gov.br/novocartao/restrito/usuarioConsulta.jsp>