



BOLETIM EPIDEMIOLÓGICO Nº 010 de 22 de junho de 2020 - DOENÇA PELO NOVO CORONAVÍRUS 2019 - COVID-19

Semana epidemiológica 25ª (14/06 a 20/06/2020)

1- INTRODUÇÃO

1.1 Área de análise

O município de Nova Iguaçu tem uma área total de 521,2 km², correspondentes a 7,7% da região metropolitana do estado do Rio de Janeiro. Segundo censo do Instituto Brasileiro de Geografia e Estatística (IBGE) de 2010, o município tinha uma população de 796.257 habitantes, correspondente a 6,7% do contingente da região Metropolitana do estado. Em 2019 a população foi estimada em 821.128 habitantes.

De acordo com critérios físico-urbanísticos, administrativos e de planejamento, descritos pelo Decreto Municipal de Nova Iguaçu nº 6.629 de 17 de fevereiro de 2003, o município de Nova Iguaçu está dividido em nove Unidades Regionais de Governo (URGs) e 68 bairros.

1.2 Manifestações clínicas

O espectro clínico da infecção por coronavírus é muito amplo, podendo variar de um simples resfriado até uma pneumonia severa. No entanto, neste novo coronavírus não está estabelecido completamente o espectro, necessitando de mais investigações e tempo para caracterização da doença. Segundo os dados mais atuais, os sinais e sintomas clínicos referidos são principalmente respiratórios. O paciente pode apresentar febre, tosse e dificuldade para respirar (Boletim Epidemiológico – COE COVID-19 – 21/02/2020).

1.3 Análise epidemiológica

No Estado do Rio de Janeiro a Secretaria estadual de saúde Registrou até o dia 06 de junho de 2020, 69.499 casos confirmados e 6.781 óbitos por coronavírus (Covid-19) no Estado restando ainda 1288 óbitos em investigação.

No período entre 13 de junho a 13 de junho de 2020, a Secretaria Municipal de Saúde de Nova Iguaçu recebeu um total de notificação de 4284 casos para investigação de possível Infecção Humana pelo COVID-1. Até a presente data, 3166 pacientes residentes no

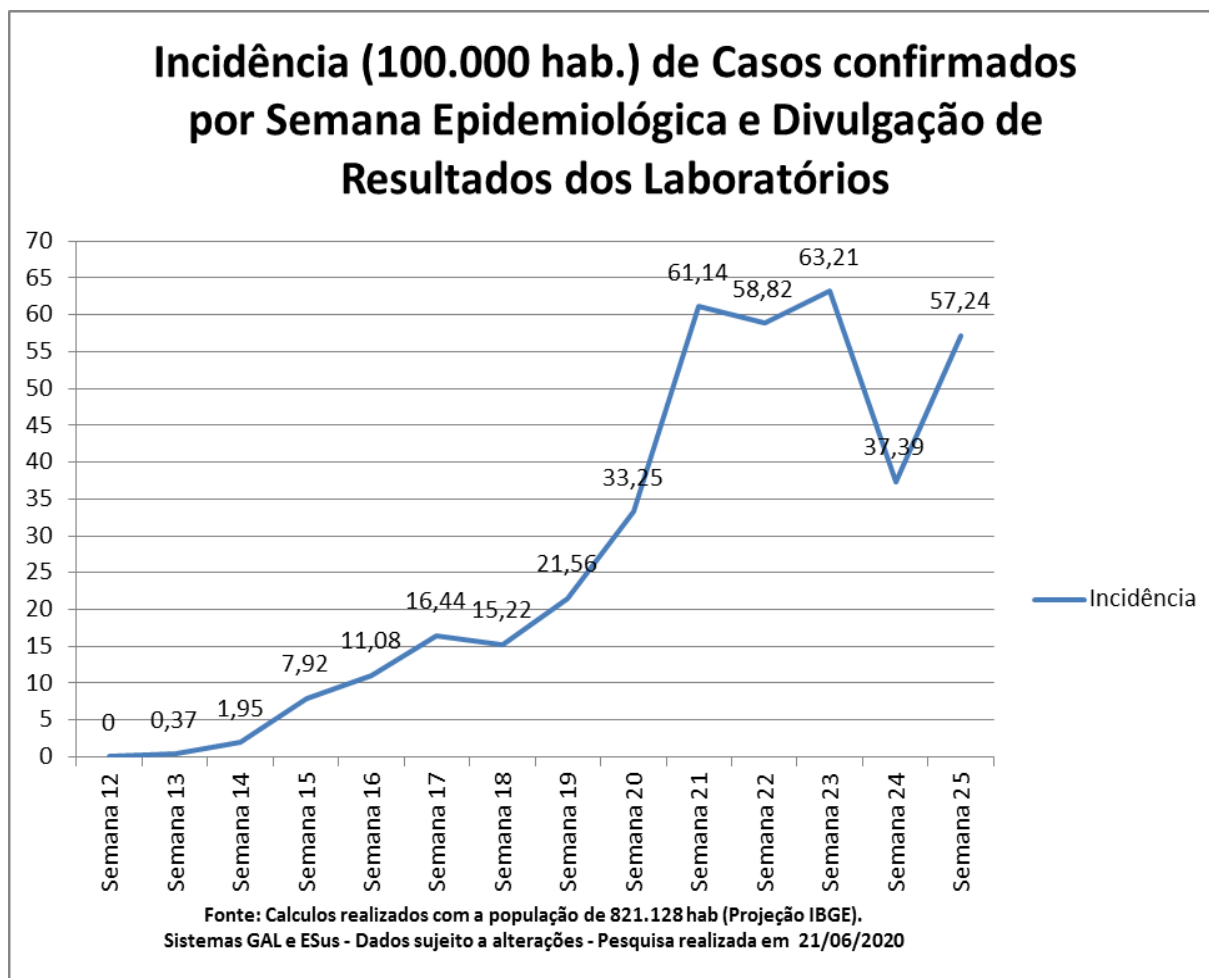
município, foram confirmados para COVID 19 e 303 pacientes residentes em outro município

A taxa de incidência está em 328,33 por 100.000 habitantes menores que a taxa de incidência do Estado do RJ que está em 422,22 por 100.000 habitantes (atualizada em 06/06/2020).

2. RESULTADOS

2.1 Análise da incidência de casos de COVID

Gráfico 01 – Taxa de incidência por 100 mil habitantes de Covid-19 por semana epidemiológica





ESTADO DO RIO DE JANEIRO
PREFEITURA DA CIDADE DE NOVA IGUAÇU
SECRETARIA MUNICIPAL DE SAÚDE
SUBSECRETARIA DE VIGILÂNCIA EM SAÚDE
SUPERINTENDÊNCIA DE VIGILÂNCIA EPIDEMIOLÓGICA

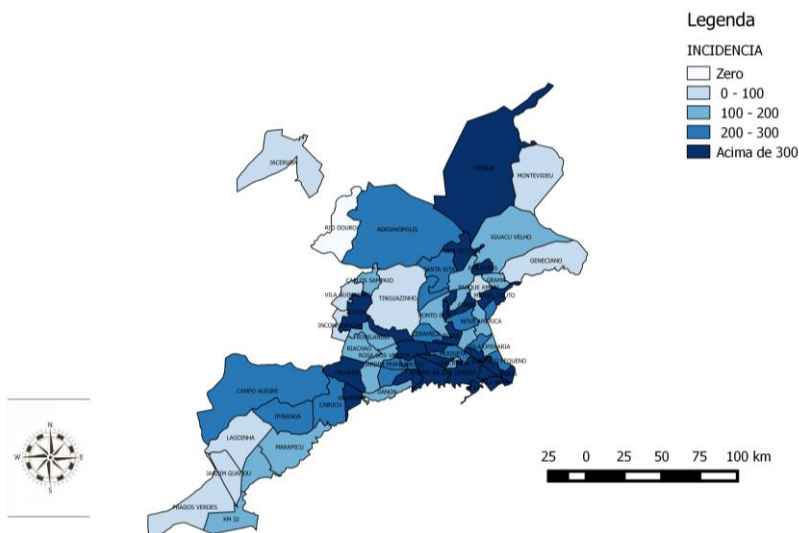
O gráfico 01 mostra a incidência acumulada de casos de COVID-19, pela data de confirmação do resultado laboratorial, segundo semana epidemiológica. Observa-se aumento progressivo da incidência em Nova Iguaçu. Verifica-se um aumento da semana 20 para semana 21 de 77,1% com um leve decréscimo na semana 22. Na semana 23 a incidência teve um leve aumento de 5 pontos.

Tabela 1 – Distribuição das taxas de incidência e letalidade de casos confirmados de COVID-19 por URG e Bairro- Nova Iguaçu/2020

URG	BAIRRO	Conf.	Óbitos	Incid.	Letalid.	
CENTRO	CENTRO	256	14	938,18	5,5	
	K 11	28	1	468,23	3,6	
	BAIRRO DA LUZ	80	11	318,67	13,8	
	SANTA EUGENIA	54	6	389,33	11,1	
	JARDIM IGUAÇU	35	4	350,70	11,4	
	CHACRINHA	9	1	185,68	11,1	
	MOQUETA	23	5	267,91	21,7	
	CALIFORNIA	27	2	418,99	7,4	
	VILA NOVA	38	4	421,80	10,5	
	JARDIM DA VIGA	24	2	208,04	8,3	
	RANCHO NOVO	29	3	383,95	10,3	
	VILA OPERARIA	20	1	170,26	5,0	
	ENGENHO PEQUENO	29	2	215,25	6,9	
	JARDIM TROPICAL	32	5	350,07	15,6	
	PRATA	43	4	639,41	9,3	
TOTAL	727	65	424,45	8,9%		
POSSE	POSSE	134	13	1103,61	9,7	
	CERAMICA	58	9	282,75	15,5	
	PONTO CHIC	29	3	194,14	10,3	
	AMBAI	24	3	409,07	12,5	
	NOVA AMERICA	28	4	195,14	14,3	
	CARMARY	45	7	244,57	15,6	
	TRES CORACOES	15	2	438,08	13,3	
	KENNEDY	29	4	192,15	13,8	
	PARQUE FLORA	14	5	169,57	35,7	
	B BOTAFOGO	24	2	509,99	8,3	
TOTAL	400	52	339,88	13,0%		
C.SOARES	COM. SOARES	155	9	550,29	5,8	
	OURO VERDE	26	2	252,89	7,7	
	JARDIM ALVORADA	44	3	355,73	6,8	
	DANON	12	1	193,77	8,3	
	JARDIM PALMARES	19	2	115,68	10,5	
	ROSA DOS VENTOS	16	3	101,20	18,8	
	JD. PERNAMBUCO	21	3	204,36	14,3	
	JARDIM NOVA ERA	32	1	245,70	3,1	
TOTAL	325	24	288,77	7,4%		
CABUÇU	CABUCU	71	5	290,88	7,0	
	PALHADA	48	5	379,96	10,4	
	VALVERDE	48	6	412,87	12,5	
	MARAPICU	17	3	138,83	17,6	
	LAGOINHA	11	2	84,16	18,2	
	CAMPO ALEGRE	16	0	200,28	0,0	
	IPIRANGA	20	0	207,77	0,0	
	TOTAL	231	21	252,19	9,1%	
	KM 32	KM 32	24	5	145,56	20,8
		JD. PARAISO	28	4	162,00	14,3
JD. GUANDU		13	3	73,75	23,1	
PRADOS VERDES		8	0	80,87	0,0	
TOTAL	73	12	119,10	16,4%		
AUSTIN	AUSTIN	205	21	798,94	10,2	
	RIACHAO	17	2	140,75	11,8	
	INCONFIDENCIA	4	0	71,67	0,0	
	C. SAMPAIO	9	3	118,47	33,3	
	TINGUAZINHO	7	0	69,71	0,0	
	CACUIA	27	3	338,05	11,1	
	RODILANDIA	26	3	171,62	11,5	
TOTAL	310	34	309,60	11,0%		
VILA DE CAVA	VILA DE CAVA	49	7	305,73	14,3	
	SANTA RITA	51	6	212,31	11,8	
	RANCHO FUNDO	7	2	106,59	28,6	
	FIGUEIRAS	16	3	676,82	18,8	
	IGUACU VELHO	4	1	100,40	25,0	
	CORUMBA	31	5	238,21	16,1	
TOTAL	158	24	239,48	15,2%		
MIGUEL COUTO	MIGUEL COUTO	92	11	487,21	12,0	
	BOA ESPERANCA	16	1	254,33	6,3	
	PARQUE AMBAI	5	1	41,18	20,0	
	GRAMA	10	0	102,08	0,0	
	GENECIANO	9	0	98,75	0,0	
	TOTAL	132	13	234,77	9,8%	
TINGUÁ	TINGUA	14	2	787,40	14,3	
	MONTEVIDEU	2	1	80,00	50,0	
	ADRIANOPOLIS	9	0	217,55	0,0	
	JACERUBA	1	0	11,48	0,0	
TOTAL	26	3	133,19	11,5%		

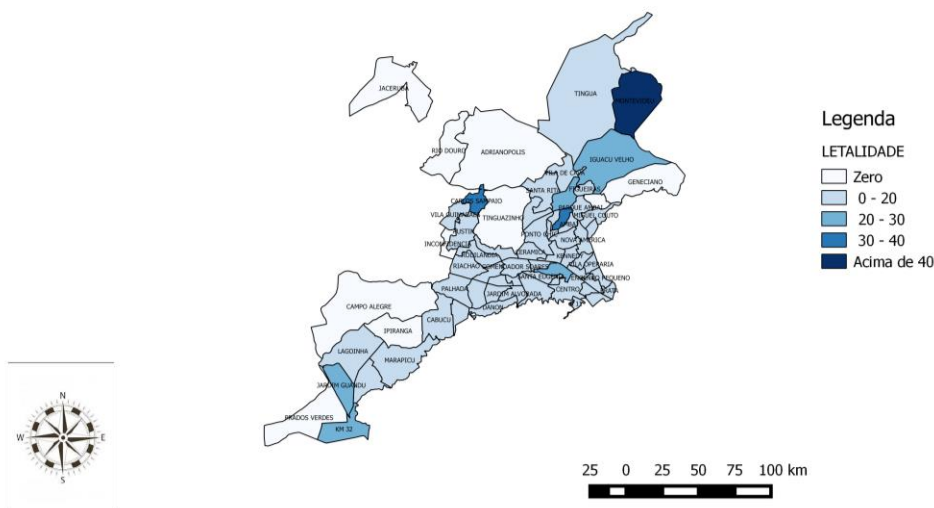
A tabela 1 mostra a distribuição da taxa de incidência e de letalidade dos casos confirmados de COVID-19 por bairros e Unidade Regional de Governo - URG (Tabela 1). As maiores incidências de casos confirmados foram na URG Centro (938,18) e a maior Taxa de Letalidade ocorreu na URG Tinguá (50).

Mapa 1- Taxa de Incidência de casos confirmados de Covid-19 georeferenciada por bairros – Nova Iguaçu/2020



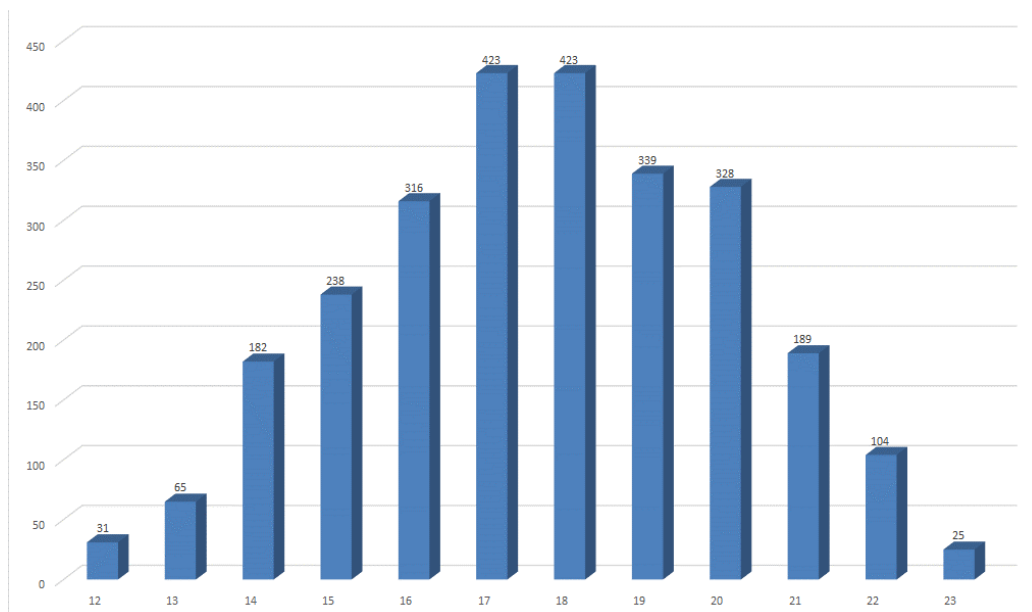
O mapa 1 mostra os bairros do município de Nova Iguaçu que apresentam as maiores taxas de incidência de covid19. Dentre os 68 bairros, 24 apresentaram taxa de incidência superior a 300 casos por 100 mil habitantes, entre eles temos: Bairro Botafogo (509,99), Comendador Soares (550,29), Prata (639,41), Figueiras (676,82), Tinguá (787,40), Austin (798,94), Centro (938,18) e Posse (1103,61).

Mapa 2- Taxa de Letalidade de casos confirmados de Covid-19 por bairros – Nova Iguaçu/2020



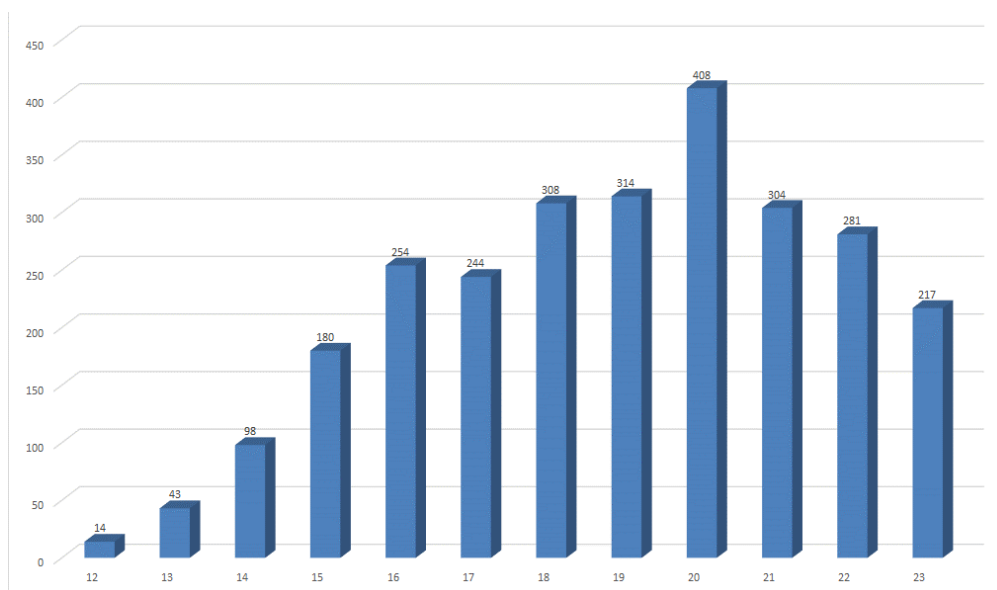
No mapa 2 a taxa de letalidade por bairros do município de Nova Iguaçu. O bairro que apresentou maior taxa de letalidade foi Montevidéu, com taxa acima de 40%, seguido dos bairros Iguaçu Velho, Rancho Fundo, e Parque Flora com letalidade entre 30 e 40%. Observa-se 11 bairros sem ocorrência de óbitos por Covid19.

Gráfico 02 - Distribuição de número de casos de COVID-19 de acordo com a data de primeiros sintomas no município de Nova Iguaçu/RJ – Semana Epidemiológica 12-23/2020



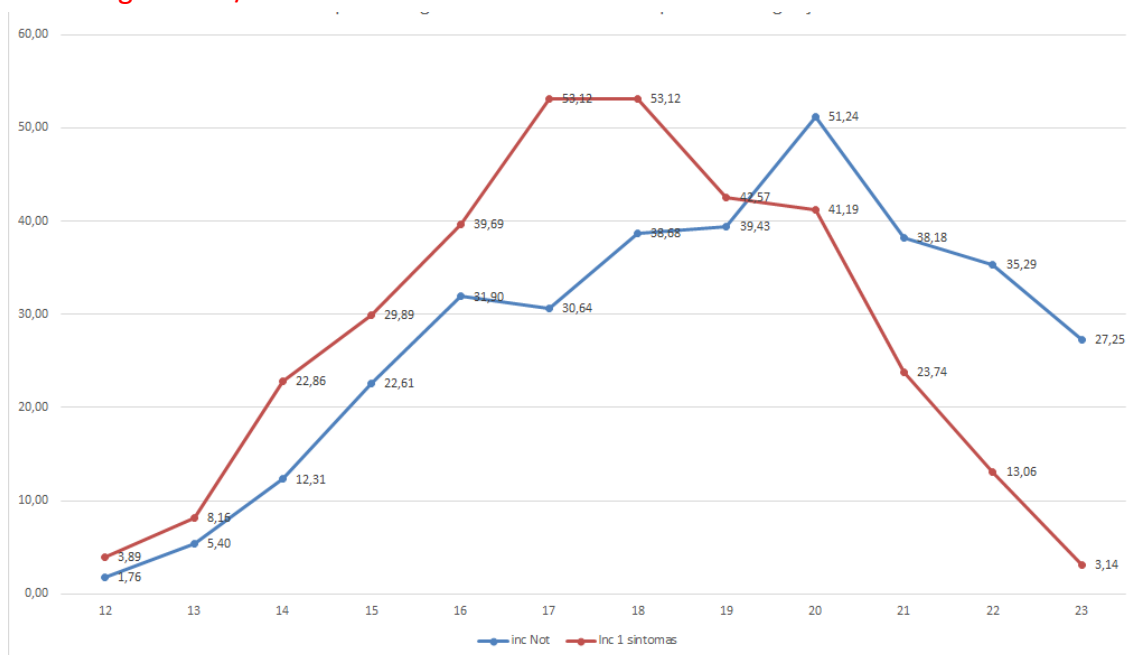
O gráfico 2 mostra aumento do número de casos de covid19 até a semana 18 que apresentou um total de 423 casos. Houve decréscimo nas semanas seguintes, mostrando tendência de redução com total de 25 casos na semana epidemiológica 23.

Gráfico 03 - Distribuição de número de casos de COVID-19 de acordo com a data de notificação no município de Nova Iguaçu/RJ – Semana Epidemiológica 12-23/2020



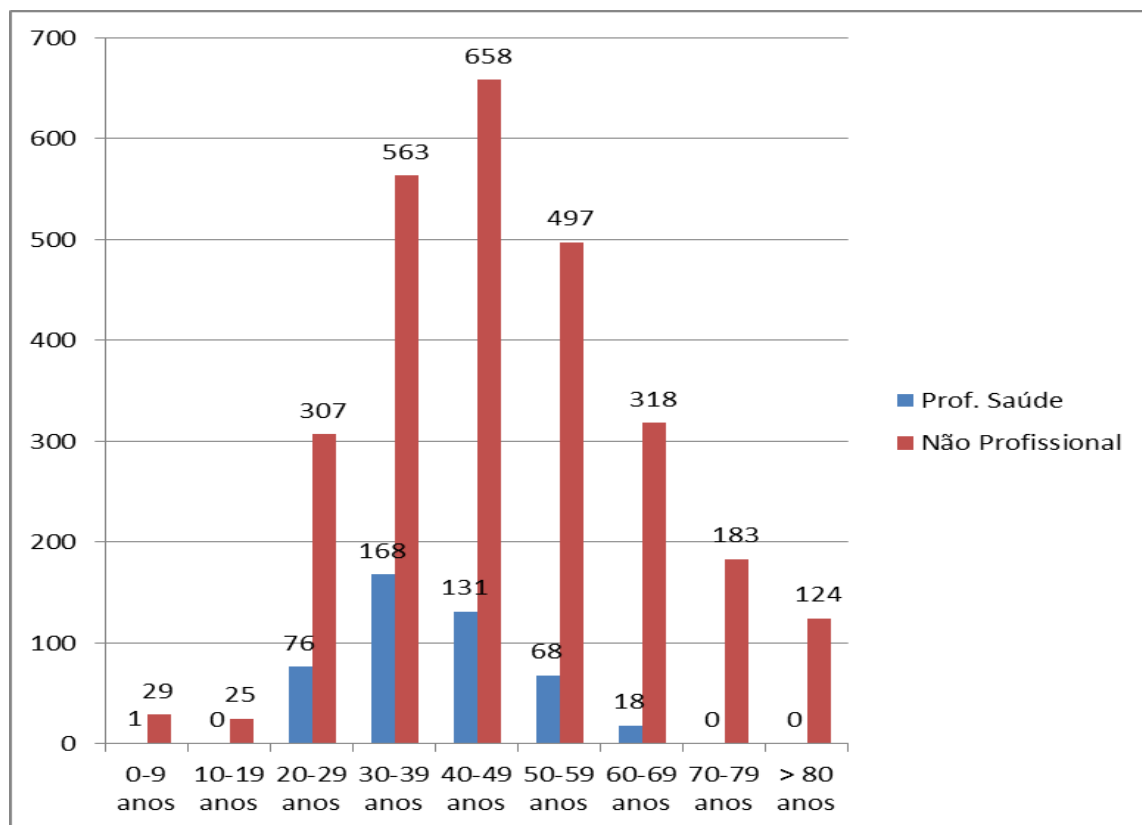
O gráfico 3 mostra aumento do número de casos de covid19 até a semana 20 que apresentou um total de 408 casos. Houve decréscimo nas semanas seguintes, com total de 304, 281 e 217 casos respectivamente.

Gráfico 04 – Comparação de número de casos de COVID-19 de acordo com a data de notificação e data de primeiros sintomas no município de Nova Iguaçu/RJ – semana epidemiológica 9-23/2020



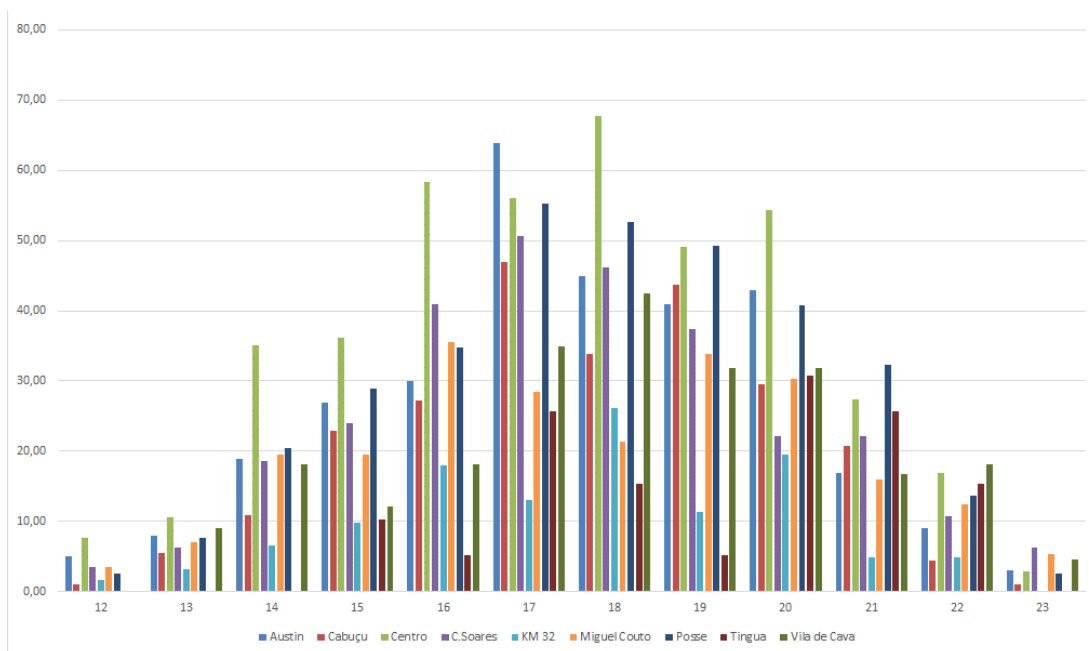
O gráfico 04 mostra diferença entre as duas linhas de incidência. A linha da incidência por semana epidemiológica dos primeiros sintomas mostra aumento até a semana 18 com redução nas semanas posteriores. A linha da incidência por semana de notificação mostra aumento até a semana 20, redução nas semanas seguintes. Observa-se uma diferença entre as duas curvas, relacionada ao tempo entre a data de primeiros sintomas e a data de notificação o que pode estar relacionada ao agravamento dos sintomas e a procura pelo serviço de saúde.

Gráfico 05 – Distribuição dos casos de COVID-19 por faixa etária no município de Nova Iguaçu/RJ – semana epidemiológica 9-23/2020



O gráfico 05 mostra a distribuição dos casos de COVID-19 de acordo com a faixa etária distribuída por profissionais de saúde e não profissionais. A média de idade entre não profissionais é de 47 anos, sendo a faixa etária predominante de 40 a 49 anos representando 23,9 % do total de casos. Entre profissionais de saúde a mediana de idade é de 47 anos, sendo a faixa etária predominante de 30 a 39 anos o que representa 38,3% dos casos.

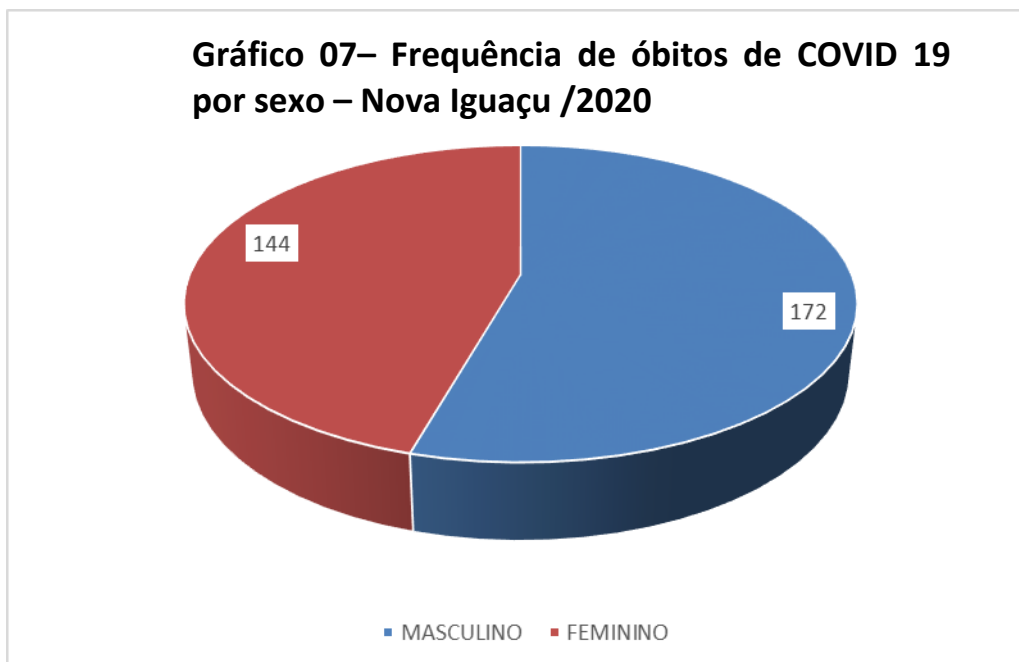
Gráfico 06 - Taxa de incidência de covid19 (100 mil habitantes) segundo URG e semana epidemiológica dos 1º sintomas.



A URG Centro apresentou maior taxa na semana 18, depois se observa um decréscimo na semana 19 e um pequeno aumento na semana 20, seguido de uma redução acentuada na semana 21, 22 e 23. A URG Posse apresentou maior taxa na semana 17 com redução nas semanas seguintes. A URG Cabuçu apresentou maior taxa na semana 17 com queda na semana 18, leve aumento na semana 19 e queda nas semanas seguintes. A URG C. Soares apresentou maior taxa na semana 17, com quedas acentuadas nas outras semanas. A URG Vila de Cava apresentou taxa elevada na semana 18 e decréscimo nas semanas seguintes. A URG Km32 apresentou maior taxa na semana 18, ocorre redução na semana seguinte, entretanto sobe na semana 20 para diminuir nas demais. A URG Austin apresentou maior taxa na semana 17, com redução até a semana 19 e leve aumento na semana 20, seguido de redução nas demais.

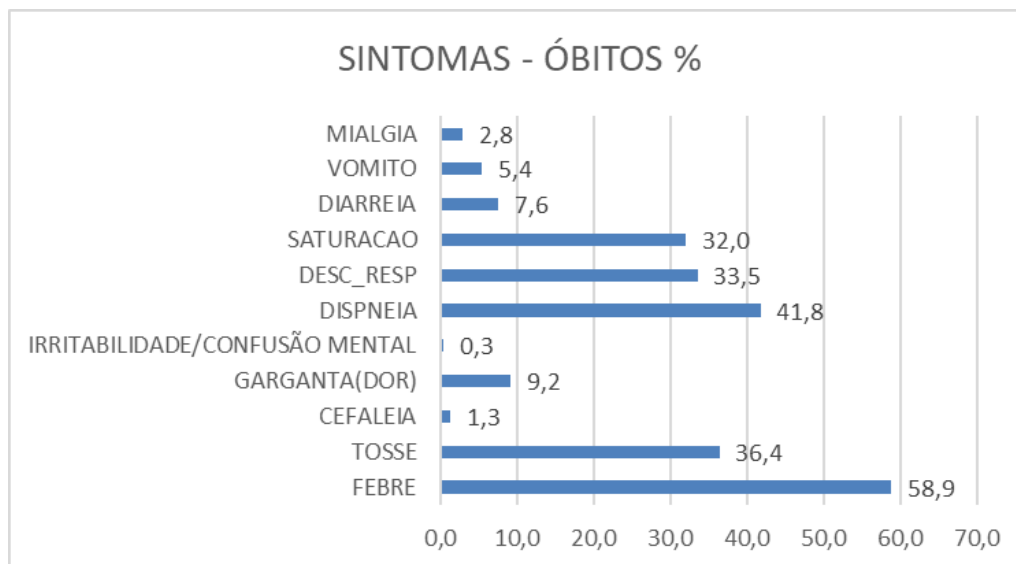
2.1 Análise epidemiológica dos óbitos

Dentre o total de casos notificados, 316 pacientes residentes vieram a óbito por COVID-19, 315 confirmado por critério laboratorial e 1 caso confirmado por critério clínico epidemiológico. Ocorreram ainda 71 óbitos de pacientes residentes em outro município. Encontram-se 5 óbitos em investigação.



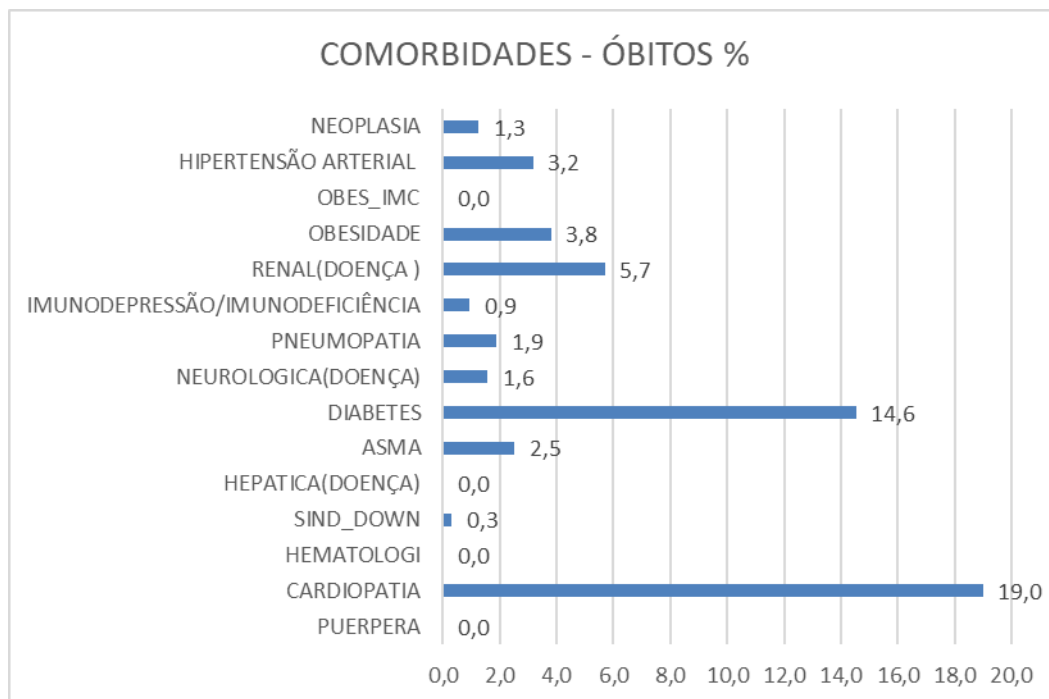
Entre os óbitos em pacientes residentes (Taxa de Letalidade de 10,0%), assinala-se uma taxa ocorrência de 24,7% na faixa etária entre 60-69, 20,9% entre 70 -79 anos ,19,0% entre 50-59 anos, e 16,1 nas idades acima de 80 anos. Com relação ao sexo, 54,4% eram do gênero masculino e 45,6% do gênero feminino (Gráfico 07).

Gráfico 08 – Distribuição de sinais e sintomas apresentados entre os óbitos de COVID 19 – Nova Iguaçu/2020



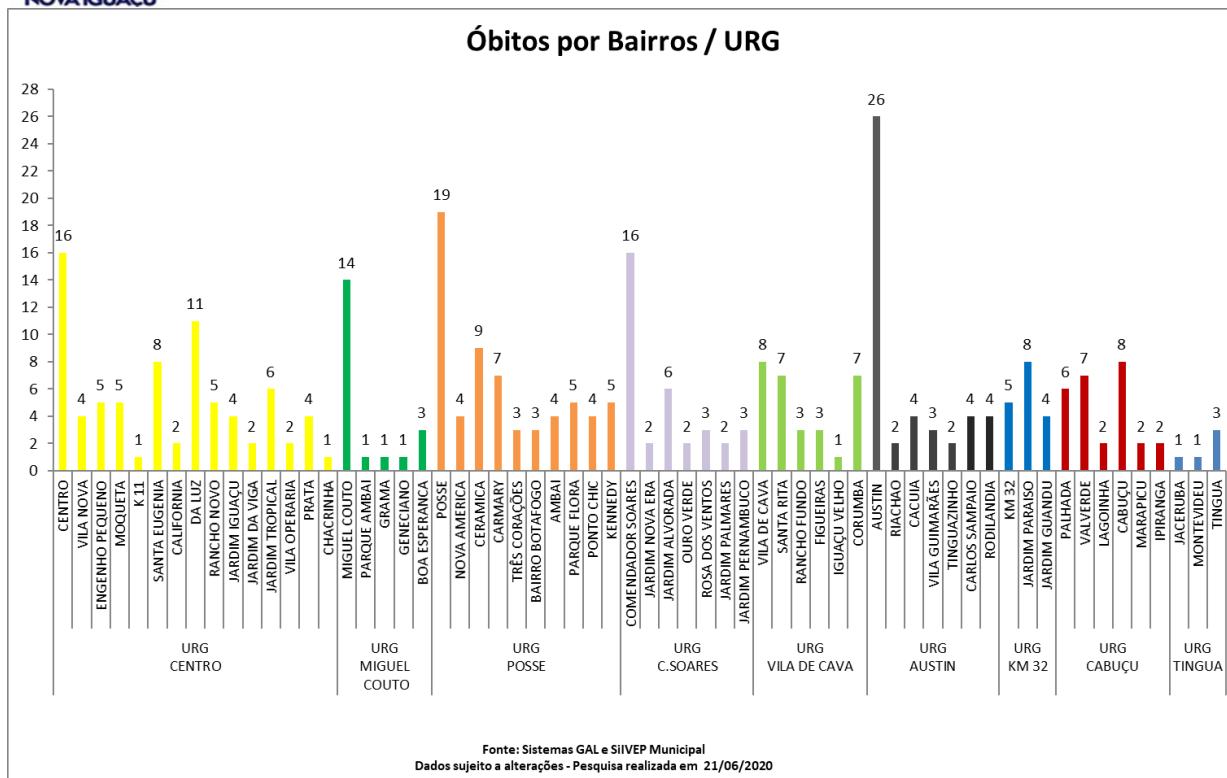
Os principais sintomas foram: febre (58,9%), dispneia (41,8%), tosse (36,4%), desconforto respiratório (33,5%), saturação < 95% (32%), dor de garganta (9,2%), diarreia (7,6%), náusea e vômito (5,4%), mialgia (2,8%), cefaleia (1,3%) e irritabilidade/confusão mental (0,3%) (Gráfico 08).

Gráfico 09 - Distribuição de comorbidades entre os óbitos de COVID 19 – Nova Iguaçu/2020



Dos 316 óbitos, 139 (44,4%) referiram a presença de comorbidades, sendo as seguintes apresentadas: cardiopatia (19%), diabetes (14,6%), doença renal crônica (5,7%), obesidade (3,8%), hipertensão arterial (3,2%), asma (2,5%), pneumopatia (1,9%), doença neurológica (1,6%), neoplasia (1,3 %), imunodrepressão (0,8%), e síndrome de Down (0,3%) (Gráfico 9).

Gráfico 10- Frequência dos óbitos de COVID 19 por Bairros – Nova Iguaçu/2020



O Gráfico 10 apresenta a distribuição dos óbitos por COVID 19 pelas Unidades regionais de governo e bairros de residência. As ocorrências dos eventos mostraram-se distribuídos em maior concentração nos bairros da URG Centro (76 óbitos), seguidos dos bairros da URG Posse (63 óbitos), URG Austin (45 óbitos), Comendador Soares (34 óbitos), Vila de Cava (29 óbitos), URG Cabuçu (27 óbitos), URG Miguel Couto (20 óbitos), URG Km 32 (17 óbitos) e URG Tinguá (5 óbitos).

,



ESTADO DO RIO DE JANEIRO
PREFEITURA DA CIDADE DE NOVA IGUAÇU
SECRETARIA MUNICIPAL DE SAÚDE
SUBSECRETARIA DE VIGILÂNCIA EM SAÚDE
SUPERINTENDÊNCIA DE VIGILÂNCIA EPIDEMIOLÓGICA

Elaboração

Ana Paula da Costa Resendes – Sanitarista em Saúde Pública

Erika Barbosa dos Santos - Epidemiologista

Maria da Glória W. Cardozo – Gerente das Doenças Transmissíveis Agudas.

Robson Soares Fernandes - Assessoria de Informação e Pesquisa.

Colaboração

Lígia Maria Coelho Domingos - Superintendente de Vigilância Epidemiológica.

Técnicos da Vigilância Epidemiológica de Nova Iguaçu – SEMUS NI

Apoio

Carlos Alberto Silva e Souza – Subsecretário de Vigilância em Saúde

Manoel Barreto de Souza Oliveira Leite – Secretário Municipal de Saúde

Referências bibliográficas:

- 1- SVS/SES-RJ Nº 22-A/2020-Boletim Epidemiológico – COE COVID-19 – 21/02/2020.
- 2- BRASIL. Ministério da Saúde. Portal Saúde. Disponível em <https://coronavirus.saude.gov.br/sobre-adoenca#definicaodecaso> BRASIL.
- 3- Ministério da Saúde. DATASUS. <https://datasus.saude.gov.br/esusve/> BRASIL.
- 4- Ministério da Saúde. DATASUS. <https://sivepgripe.saude.gov.br/sivepgripe/>
- 5- CADSUS WEB.

<https://cadastro.saude.gov.br/novocartao/restrito/usuarioConsulta.jsp>